

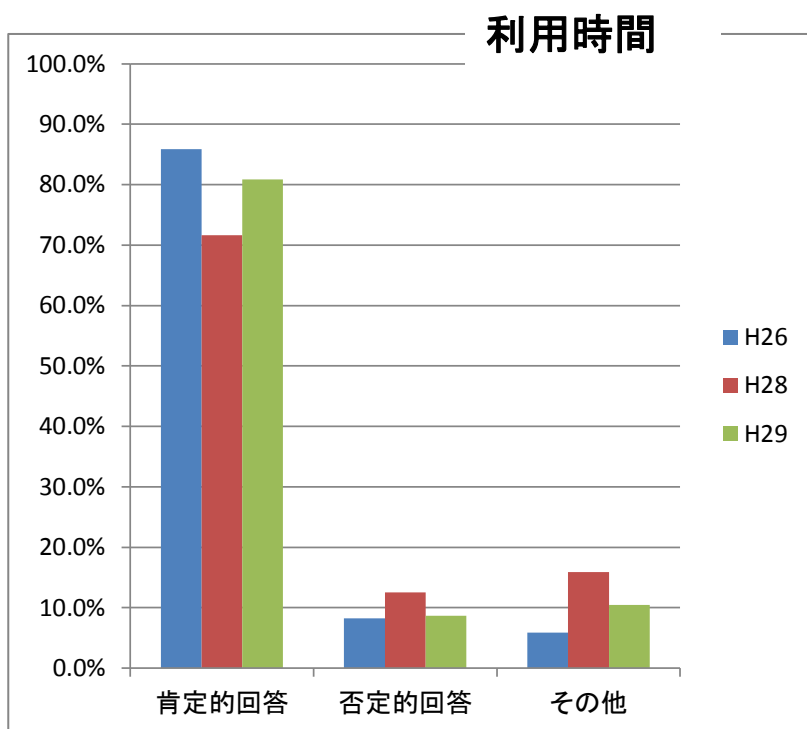
利用者アンケート集計結果

(平成29年10月26日～11月8日実施)

アンケート者数(人) 277

質 問	回 答	平成26年11月実施		平成28年11月実施		平成29年10月実施	
		回答数	割合	回答数	割合	回答数	割合
性別	男	133	41.7%	12	13.6%	100	36.1%
	女	174	54.5%	71	80.7%	165	59.6%
	無回答	12	3.8%	5	5.7%	12	4.3%
年齢	10代以下	21	6.6%	14	15.9%	8	2.9%
	20代	19	6.0%	6	6.8%	9	3.2%
	30代	49	15.4%	19	21.6%	28	10.1%
	40代	41	12.9%	10	11.4%	51	18.4%
	50代	63	19.7%	10	11.4%	36	13.0%
	60代	62	19.4%	10	11.4%	64	23.1%
	70代以上	63	19.7%	15	17.0%	81	29.2%
	無回答	1	0.3%	4	4.5%	0	0.0%
お住まい	米子市	274	85.9%	79	89.8%	240	86.6%
	米子市以外	42	13.2%	5	5.7%	29	10.5%
	無回答	3	0.9%	4	4.5%	8	2.9%
利用頻度	ほぼ毎日	9	2.8%	4	4.5%	5	1.8%
	週に数回	45	14.1%	13	14.8%	39	14.1%
	週1回程度	62	19.4%	29	33.0%	54	19.5%
	月数回程度	112	35.1%	25	28.4%	132	47.7%
	月1回程度	34	10.7%	9	10.2%	32	11.6%
	年数回程度	44	13.8%	5	5.7%	11	4.0%
	今が初めて	9	2.8%	1	1.1%	4	1.4%
	無回答	4	1.3%	2	2.3%	0	0.0%
利用する日	ほぼ毎日	9	2.8%	3	3.4%	3	1.1%
	主に平日	86	27.0%	33	37.5%	76	27.4%
	主に土日祝日	75	23.5%	20	22.7%	73	26.4%
	決まっていない	129	40.4%	26	29.5%	115	41.5%
	無回答	20	6.3%	6	6.8%	10	3.6%
主な利用時間	9時～11時	98	30.7%	32	36.4%	81	29.2%
	11時～13時	70	21.9%	24	27.3%	62	22.4%
	13時から15時	101	31.7%	24	27.3%	68	24.5%
	15時から17時	49	15.4%	9	10.2%	25	9.0%
	17時から19時	19	6.0%	5	5.7%	19	6.9%
	無回答	24	7.5%	11	12.5%	22	7.9%
主な来館目的 (複数回答)	資料の貸出・返却	209	65.5%	59	67.0%	223	80.5%
	本を読む	101	31.7%	26	29.5%	80	28.9%
	新聞・雑誌を読む	77	24.1%	10	11.4%	55	19.9%
	調べ物	45	14.1%	14	15.9%	36	13.0%
	研修室を利用しての勉強	36	11.3%	10	11.4%	13	4.7%
	講演会などの行事に参加	42	13.2%	7	8.0%	30	10.8%
	おはなし会参加	20	6.3%	27	30.7%	2	0.7%
	多目的スペースの展示鑑賞	14	4.4%	4	4.5%	7	2.5%
	家族等の付き添い	10	3.1%	1	1.1%	5	1.8%
	その他	4	1.3%	2	2.3%	6	2.2%
	無回答	2	0.6%	1	1.1%	3	1.1%

質問	回答	平成26年11月実施		平成28年11月実施		平成29年10月実施				
		回答数	割合	回答数	割合	回答数	割合			
利用時間	満足	168	52.7%	85.9%	41	46.6%	71.6%	145	52.3%	80.9%
	おおむね満足	106	33.2%		22	25.0%		79	28.5%	
	やや不満	23	7.2%	8.2%	10	11.4%	12.5%	18	6.5%	8.7%
	不満	3	0.9%		1	1.1%		6	2.2%	
	わからない	12	3.8%	5.9%	1	1.1%	15.9%	2	0.7%	10.5%
	無回答	7	2.2%		13	14.8%		27	9.7%	
スタッフの対応	満足	185	58.0%	89.0%	52	59.1%	88.6%	154	55.6%	90.6%
	おおむね満足	99	31.0%		26	29.5%		97	35.0%	
	やや不満	7	2.2%	3.1%	1	1.1%	5.7%	8	2.9%	2.9%
	不満	3	0.9%		4	4.5%		0	0.0%	
	わからない	9	2.8%	7.9%	3	3.4%	5.7%	3	1.1%	6.5%
	無回答	16	5.0%		2	2.3%		15	5.4%	
館内の居心地、使いやすさ	満足	171	53.6%	89.3%	52	59.1%	89.8%	143	51.6%	89.2%
	おおむね満足	114	35.7%		27	30.7%		104	37.5%	
	やや不満	13	4.1%	5.0%	2	2.3%	5.7%	7	2.5%	4.3%
	不満	3	0.9%		3	3.4%		5	1.8%	
	わからない	4	1.3%	5.6%	1	1.1%	4.5%	1	0.4%	6.5%
	無回答	14	4.4%		3	3.4%		17	6.1%	



【やや不満、不満を選んだ方・・・適当と思う利用時間を教えてください】

- ・土日祝日も9時から開館してほしい。(50代・女性・市外)
- ・朝9～。(40代・女性・市内)
- ・土、日、祝も9時からOPENして欲しい。(40代・女性・市内)
- ・土日祝日の開館も9時にしてほしい。(60代・性別不明・市内)
- ・土日祝日も9時から開館していただくと喜ぶます。(40代・男性・市外)
- ・土日を9時から。(30代・男性・市内)
- ・平日と同じ時間に土日祝日もして欲しい。(70代以上・男性・市内)
- ・土日祝日、9時からにしてほしい。(60代・女性・市内)
- ・土曜日は20時までお願いしたい。(50代・男性・市内)
- ・毎週ではなくても土・日・祝も19時までしてほしい。(40代・女性・市外)
- ・一年中9:00～19:00までにしてほしい。(50代・男性・市内)
- ・土日祝を長めに。(60代・女性・市内)
- ・土日祝日も9時から開けてほしい。(40代・女性・市内)
- ・土日祝も9時からありがたい。(30代・女性・市内)
- ・土日祝9:00～希望。(20代・男性・市内)

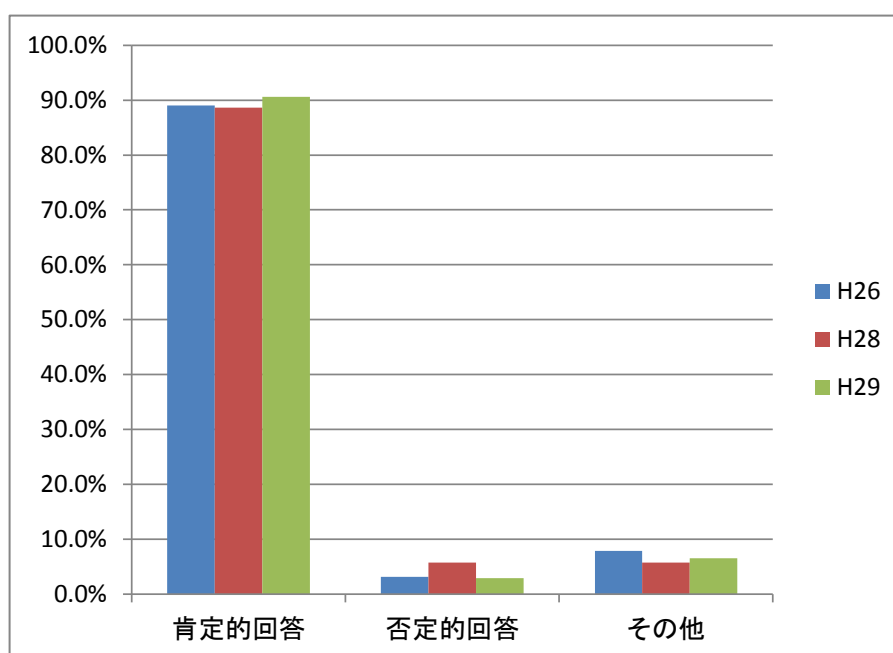
- ・土日祝を9時～にして欲しいです。(50代・男性・市内)
- ・土日祝日を9時からにして欲しい。(40代・男性・市内)
- ・土日祝日9時～19時。(30代・女性・市内)
- ・9～18。(50代・女性・市内)
- ・土日祝日の利用時間も平日と同じだと利用しやすい。(40代・女性・市内)
- ・土日祝こそ早くから利用できるように。休日の休館日はやめてほしい。(60代・女性・市内)
- ・仕事帰りに利用する事が多いので、もう少し遅くまで開いてほしい。(50代・女性・市内)
- ・閉館時間が他市に比べ早いと思う。月末最終日の休みは必要なんですか？(40代・女性・市内)
- ・満足ですが、10時～19時でいいんじゃないでしょうか…。(40代・男性・市外)

〈回答〉

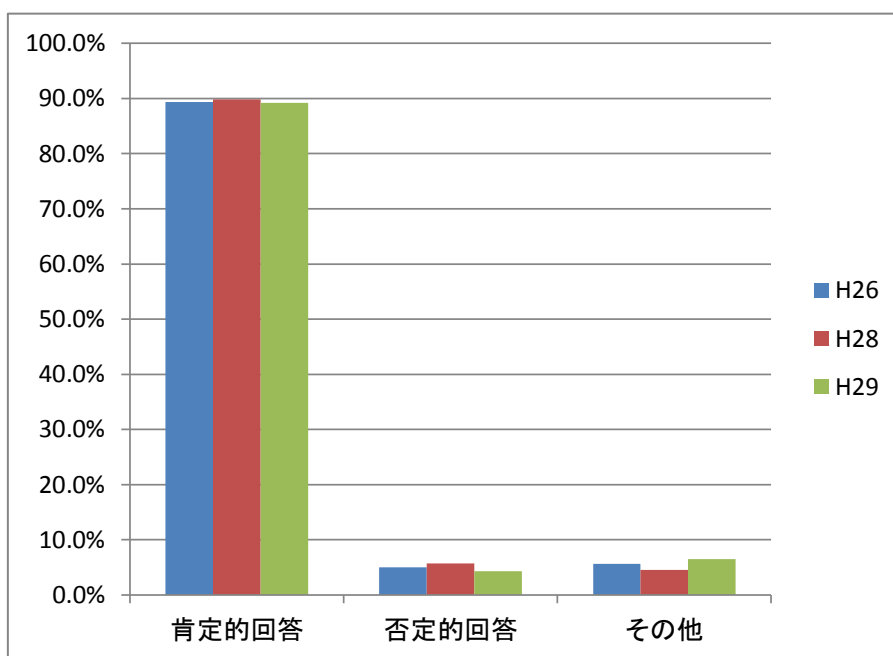
ご意見ありがとうございます。利用時間については、約8割の肯定的回答があるなか、約1割弱の方は「やや不満」「不満」の否定的回答でした。「やや不満」「不満」と回答された方に、「適当と思う利用時間」についてお尋ねしたところ、約20の方が土・日・祝日の時間延長を望んでおられました。なかでも特に平日と同様の午前9時からの開館を望むご意見が最も多くありました。

利用者の皆さまに対して利便性の向上を図る上で、利用時間の延長は効果的な施策であることは承知しておりますが、職員の増員が必要な施策であること、また、このたびのアンケート結果等も勘案し、今後も引き続き現在の開館時間で運営してまいりたいと考えております。利用者の皆さまのご理解とご協力をお願いいたします。

スタッフの対応

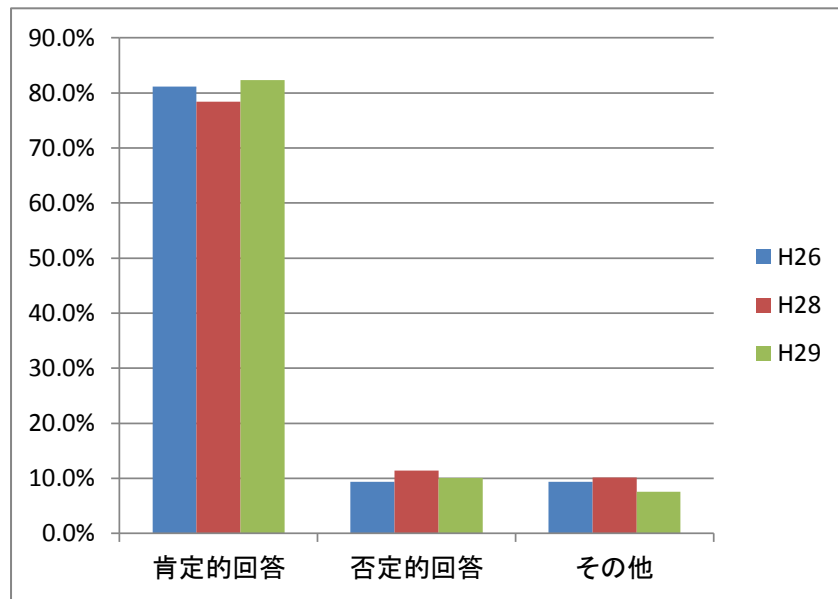


館内の居心地・使いやすさ

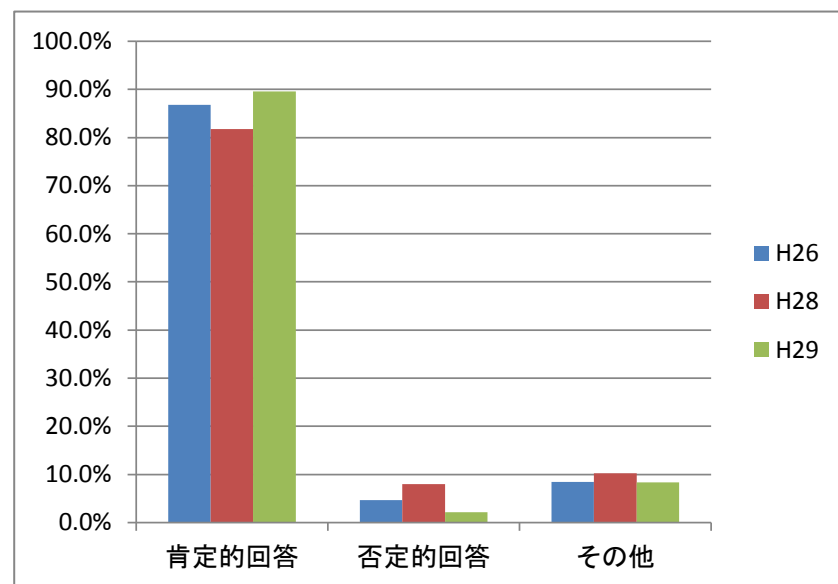


質問	回答	平成26年11月実施		平成28年11月実施		平成29年10月実施				
		回答数	割合	回答数	割合	回答数	割合			
本棚の表示や館内の案内図	満足	124	38.9%	81.2%	38	43.2%	78.4%	104	37.5%	82.3%
	おおむね満足	135	42.3%		31	35.2%		124	44.8%	
	やや不満	28	8.8%	9.4%	7	8.0%	11.4%	21	7.6%	10.1%
	不満	2	0.6%		3	3.4%		7	2.5%	
	わからない	13	4.1%	9.4%	3	3.4%	10.2%	2	0.7%	7.6%
	無回答	17	5.3%		6	6.8%		19	6.9%	
館内外の設備 美化・環境	満足	166	52.0%	86.8%	46	52.3%	81.8%	134	48.4%	89.5%
	おおむね満足	111	34.8%		26	29.5%		114	41.2%	
	やや不満	14	4.4%	4.7%	5	5.7%	8.0%	4	1.4%	2.2%
	不満	1	0.3%		2	2.3%		2	0.7%	
	わからない	8	2.5%	8.5%	3	3.4%	10.2%	2	0.7%	8.3%
	無回答	19	6.0%		6	6.8%		21	7.6%	
図書の種類・冊数	満足	92	28.8%	68.3%	34	38.6%	68.2%	79	28.5%	67.1%
	おおむね満足	126	39.5%		26	29.6%		107	38.6%	
	やや不満	51	16.0%	20.4%	18	20.5%	25.0%	51	18.4%	24.9%
	不満	14	4.4%		4	4.5%		18	6.5%	
	わからない	18	5.6%	11.3%	3	3.4%	6.8%	1	0.4%	7.9%
	無回答	18	5.6%		3	3.4%		21	7.6%	
自動貸出機の設置	満足	144	45.1%	76.5%	47	53.4%	83.0%	111	40.1%	73.6%
	おおむね満足	100	31.3%		26	29.6%		93	33.6%	
	やや不満	7	2.2%	2.8%	3	3.4%	5.7%	8	2.9%	5.1%
	不満	2	0.6%		2	2.3%		6	2.2%	
	わからない	42	13.2%	20.7%	4	4.5%	11.3%	29	10.5%	21.3%
	無回答	24	7.5%		6	6.8%		30	10.8%	

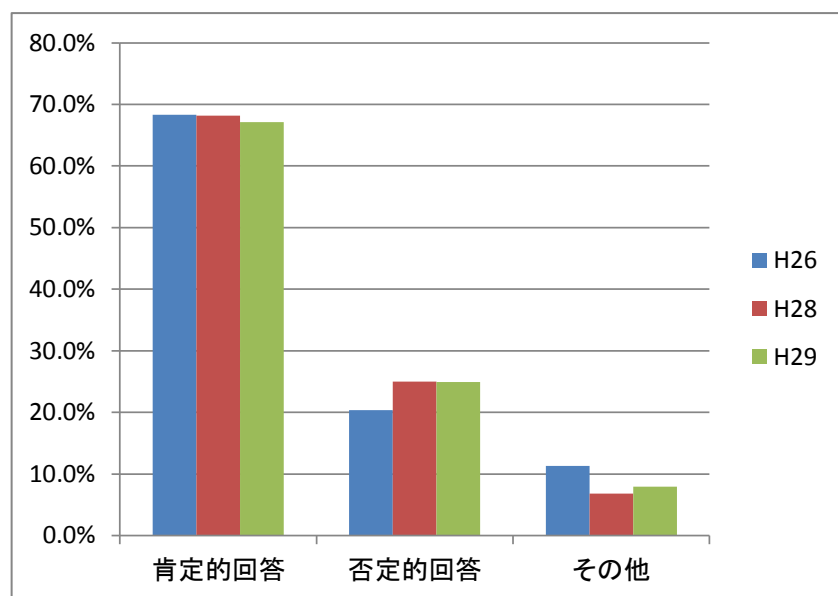
本棚の表示や館内の案内図



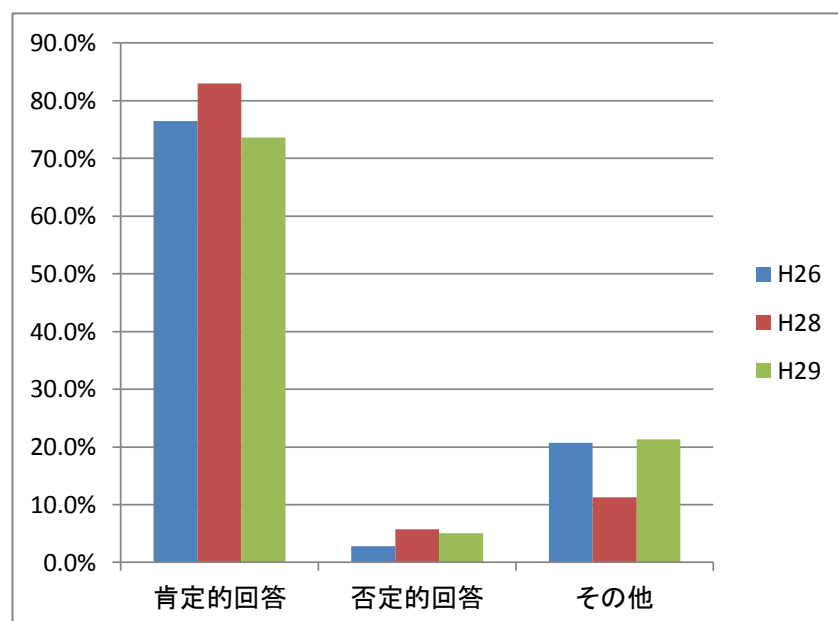
館内外の設備・美化・環境



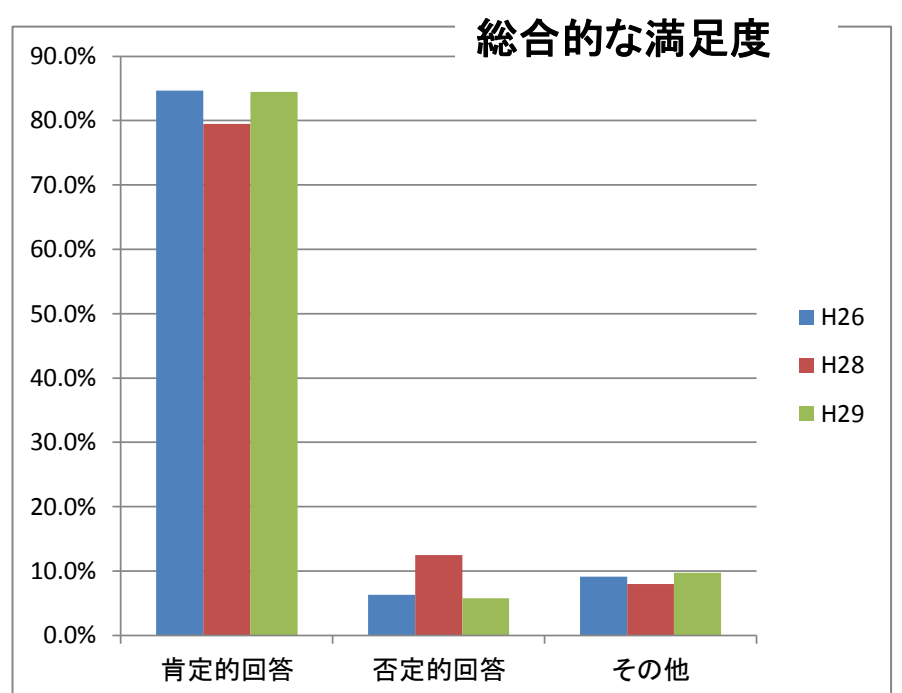
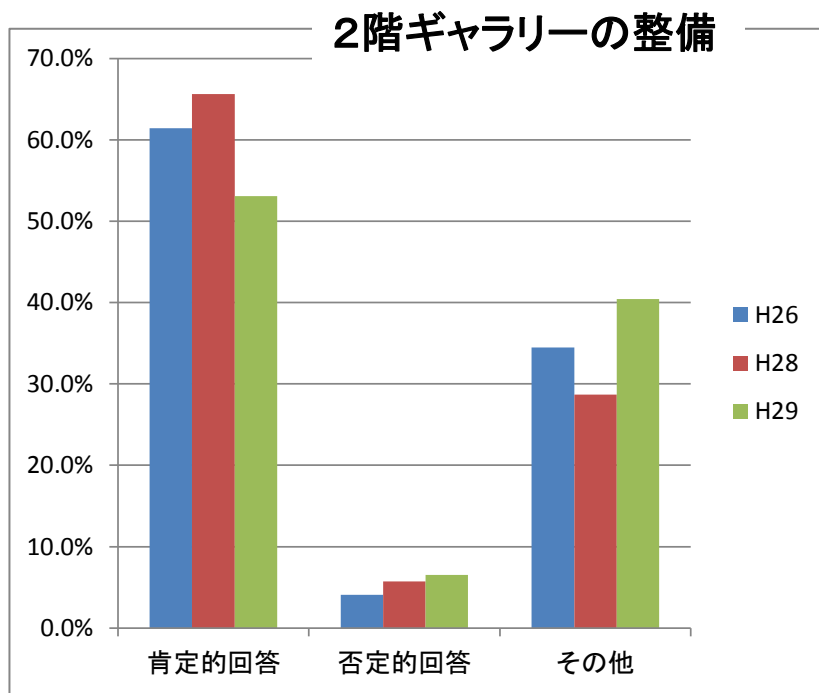
図書の種類・冊数



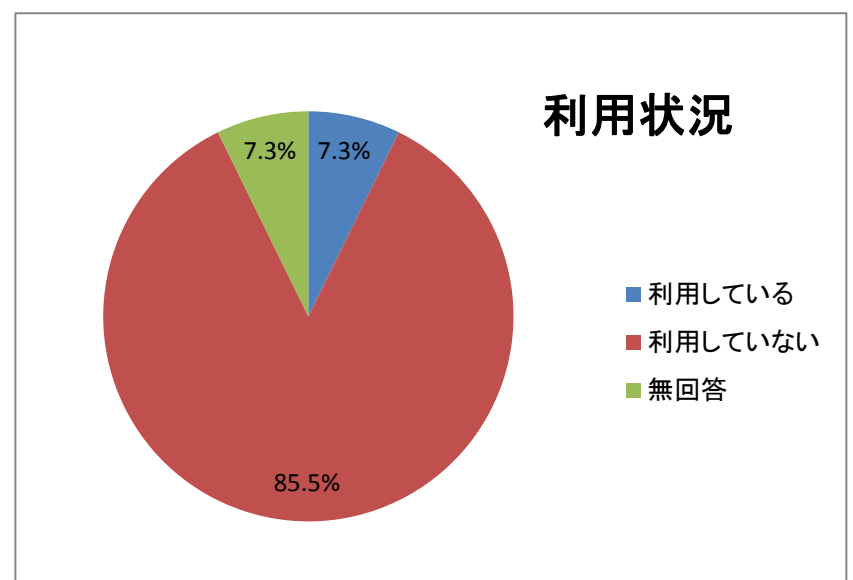
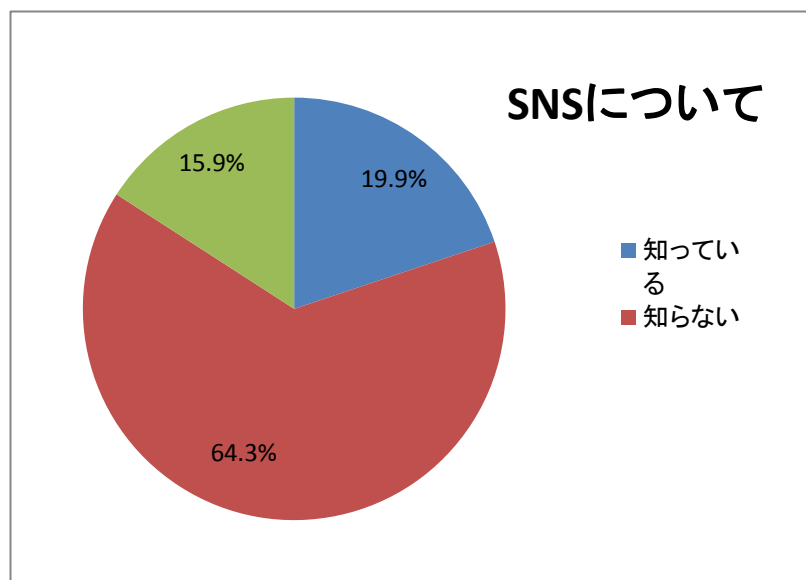
自動貸出機の設置



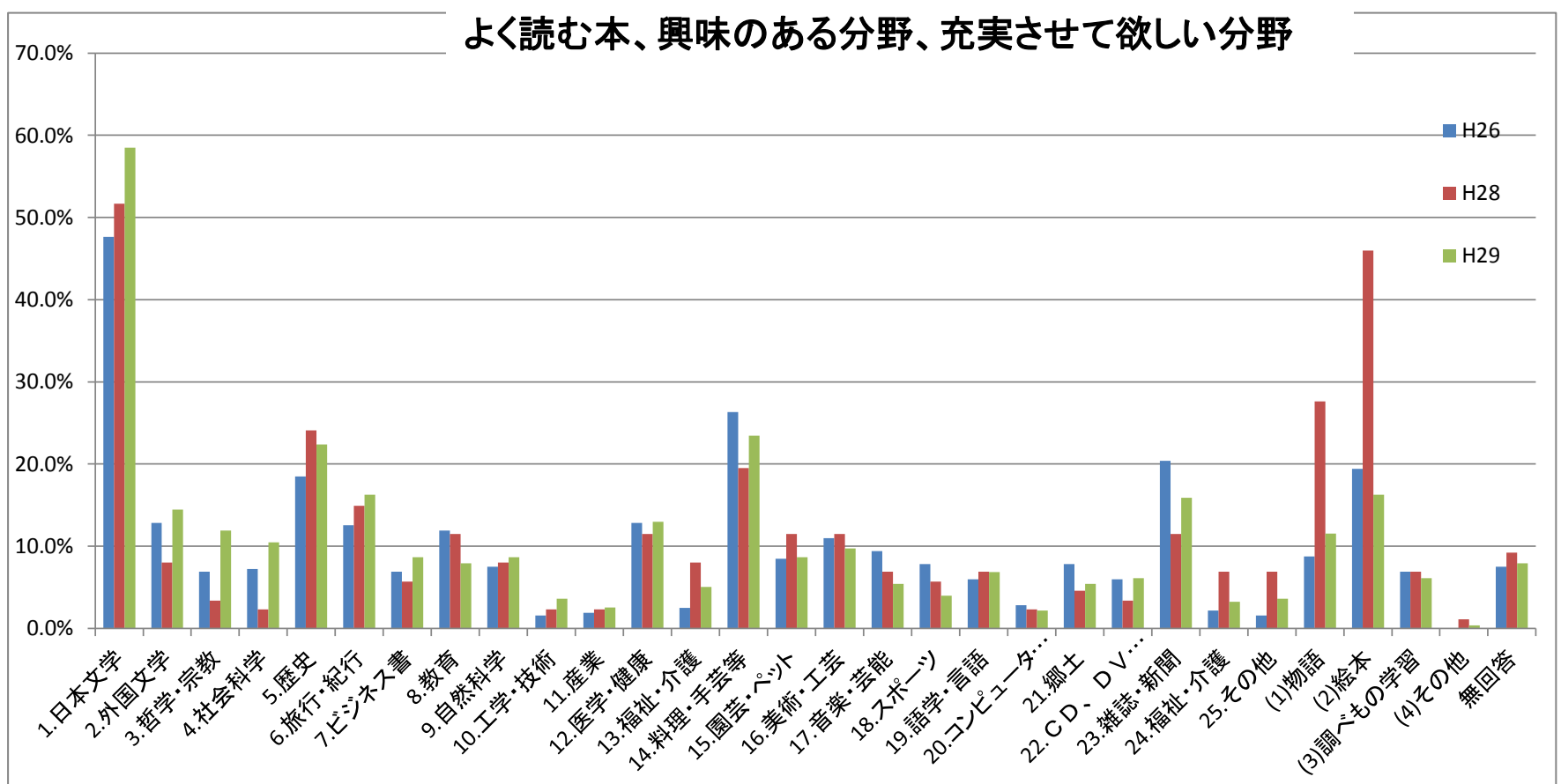
質問	回答	平成26年11月実施		平成28年11月実施		平成29年10月実施				
		回答数	割合	回答数	割合	回答数	割合			
2階ギャラリーの整備	満足	92	28.8%	61.4%	31	35.7%	65.6%	62	22.4%	53.1%
	おおむね満足	104	32.6%		26	29.9%		85	30.7%	
	やや不満	11	3.4%	4.1%	4	4.6%	5.7%	11	4.0%	6.5%
	不満	2	0.6%		1	1.1%		7	2.5%	
	わからない	84	26.3%	34.5%	18	20.7%	28.7%	82	29.6%	40.4%
	無回答	26	8.2%		7	8.0%		30	10.8%	
総合的な満足度	満足	97	30.4%	84.6%	23	26.1%	79.5%	71	25.6%	84.5%
	おおむね満足	173	54.2%		47	53.4%		163	58.8%	
	やや不満	20	6.3%	6.3%	10	11.4%	12.5%	11	4.0%	5.8%
	不満	0	0.0%		1	1.1%		5	1.8%	
	わからない	4	1.3%	9.1%	0	0.0%	8.0%	0	0.0%	9.7%
	無回答	25	7.8%		7	8.0%		27	9.7%	



質問	回答	平成26年11月実施		平成28年11月実施		平成29年10月実施	
		回答数	割合	回答数	割合	回答数	割合
SNSの利用状況	知っている					55	19.9%
	利用している					4	7.3%
	利用していない					47	85.5%
	無回答					4	7.3%
	知らない					178	64.3%
	無回答					44	15.9%

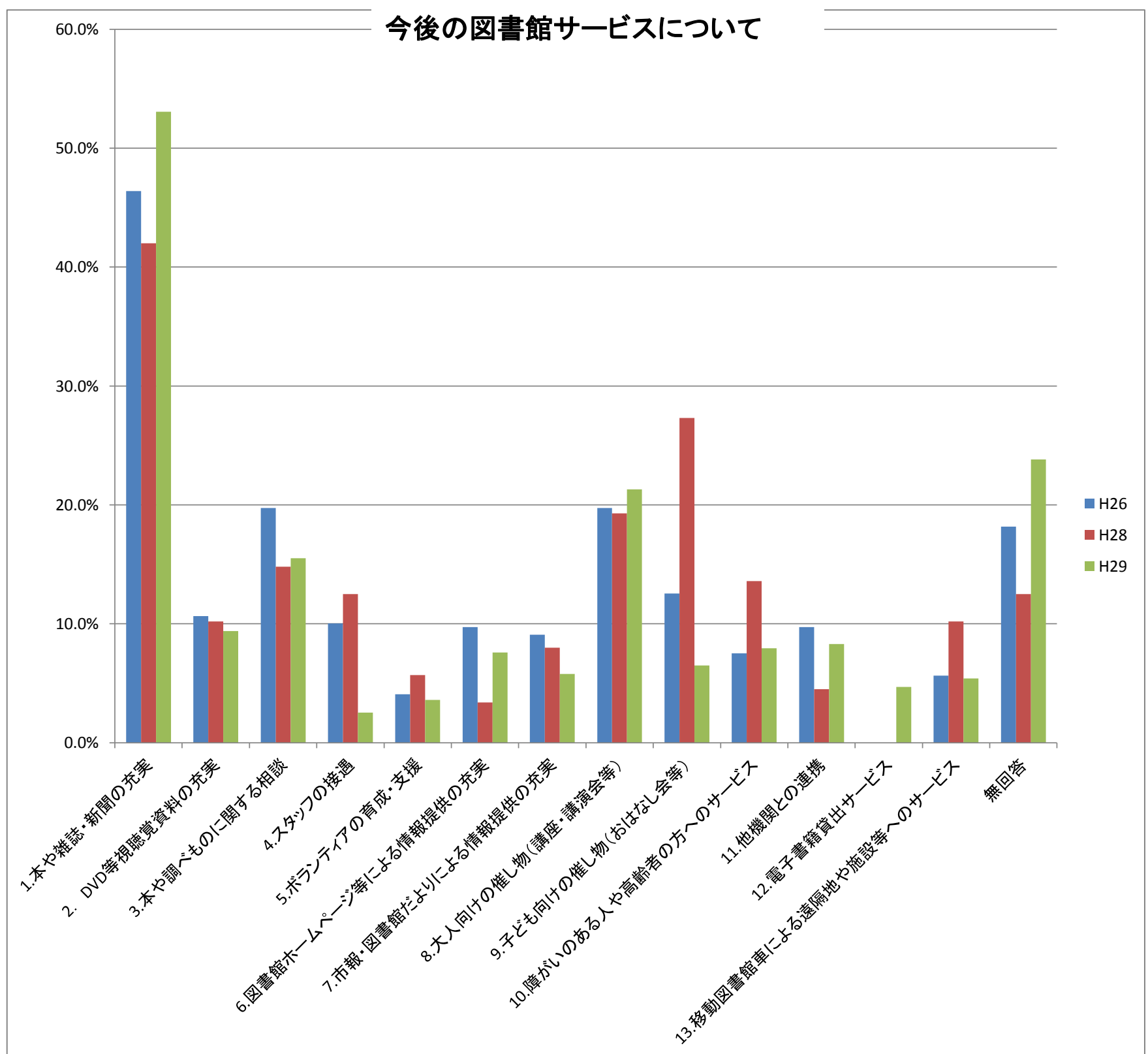


質 問	回 答	平成26年11月実施		平成28年11月実施		平成29年10月実施	
		回答数	割合	回答数	割合	回答数	割合
よく読む本 興味のある 分野、充実 させて欲しい 分野	1.日本文学(小説やエッセイなど)	152	47.6%	45	51.7%	162	58.5%
	2.外国文学(小説やエッセイなど)	41	12.9%	7	8.0%	40	14.4%
	3.哲学・宗教	22	6.9%	3	3.4%	33	11.9%
	4.社会科学(政治・経済・法律・社会)	23	7.2%	2	2.3%	29	10.5%
	5.歴史	59	18.5%	21	24.1%	62	22.4%
	6.旅行・紀行	40	12.5%	13	14.9%	45	16.2%
	7.ビジネス書、資格	22	6.9%	5	5.7%	24	8.7%
	8.教育	38	11.9%	10	11.5%	22	7.9%
	9.自然科学	24	7.5%	7	8.0%	24	8.7%
	10.工学・技術	5	1.6%	2	2.3%	10	3.6%
	11.産業	6	1.9%	2	2.3%	7	2.5%
	12.医学・健康	41	12.9%	10	11.5%	36	13.0%
	13.福祉・介護	8	2.5%	3	3.4%	14	5.1%
	14.料理・手芸・インテリア・美容	84	26.3%	17	19.5%	65	23.5%
	15.園芸・ペット	27	8.5%	10	11.5%	24	8.7%
	16.美術・工芸	35	11.0%	10	11.5%	27	9.7%
	17.音楽・芸能	30	9.4%	6	6.9%	15	5.4%
	18.スポーツ	25	7.8%	5	5.7%	11	4.0%
	19.語学・言語	19	6.0%	6	6.9%	19	6.9%
	20.コンピュータ関係	9	2.8%	2	2.3%	6	2.2%
	21.郷土	25	7.8%	4	4.6%	15	5.4%
	22.CD、DVD等視聴覚資料	19	6.0%	3	3.4%	17	6.1%
	23.雑誌・新聞	65	20.4%	10	11.5%	44	15.9%
	24.福祉・介護	7	2.2%	6	6.9%	9	3.2%
	25.その他	5	1.6%	6	6.9%	10	3.6%
(子どもの本)	(1)物語	28	8.8%	24	27.6%	32	11.6%
	(2)絵本	62	19.4%	40	46.0%	45	16.2%
	(3)知識・調べもの学習	22	6.9%	6	6.9%	17	6.1%
	(4)その他	0	0.0%	1	1.1%	1	0.4%
	無回答	24	7.5%	8	9.2%	22	7.9%



- 【その他】
- ① 趣味的図書(模型工作関連。子供向きラジオ・モーター製作等)(70代以上・男性・市内)
 - ② 編み物の本(70代以上・女性・市内)
 - ③ 演劇・映画の本(50代・男性・市内)
 - ④ 時代小説(50代・女性・市外)
 - ⑤ 漫画・コミックエッセイ(20代・女性・市内)
 - ⑥ 漫画／子どもの本・その他(漫画)(30代・女性・市内)
 - ⑦ マンガ(30代・女性・市外)
 - ⑧ 民俗絡みの本(70代以上・男性・市内)
 - ⑨ 生物・植物・DIY(40代・男性・市外)

質 問	回 答	平成26年11月実施		平成28年11月実施		平成29年10月実施	
		回答数	割合	回答数	割合	回答数	割合
今後の図書館サービスについて	1.本や雑誌・新聞の充実	148	46.4%	37	42.0%	147	53.1%
	2.DVD等視聴覚資料の充実	34	10.7%	9	10.2%	26	9.4%
	3.本や調べものに関する相談	63	19.7%	13	14.8%	43	15.5%
	4.スタッフの接遇	32	10.0%	11	12.5%	7	2.5%
	5.ボランティアの育成・支援	13	4.1%	5	5.7%	10	3.6%
	6.図書館ホームページ等による情報提供の充実	31	9.7%	3	3.4%	21	7.6%
	7.市報・図書館だよりによる情報提供の充実	29	9.1%	7	8.0%	16	5.8%
	8.大人向けの催し物(講座・講演会等)	63	19.7%	17	19.3%	59	21.3%
	9.子ども向けの催し物(おはなし会等)	40	12.5%	24	27.3%	18	6.5%
	10.障がいのある人や高齢者の方へのサービス	24	7.5%	12	13.6%	22	7.9%
	11.他機関との連携	31	9.7%	4	4.5%	23	8.3%
	12.電子書籍貸出サービス					13	4.7%
	13.移動図書館車による遠隔地や施設等へのサービス	18	5.6%	9	10.2%	15	5.4%
	無回答	58	18.2%	11	12.5%	66	23.8%



そのほかご意見・お気づきの点・要望など

<利用者マナー関係>

1	(パソコンの利用について)男性(30代くらい?)が女性の顔の他に(裸体おしりなど)の画面をみていたのを数回みかけたことがあります。延長して(30分以上)みていました。隣の席で不快でした。対処はなかなか難しいと思いますが。(50代・女性・市内)	ご指摘ありがとうございます。利用ルールの見直し等を含めて、今後も利用者の皆さまが気持ちよく利用いただけるよう努めてまいります。
2	インターネットに関して有害なサイトは見れなくなるようにして下さい。(30代・男性・市内)	

<設備関係>

3	読むスペースがせまい。(40代・女性・市内)	ご指摘ありがとうございます。読書スペースについては、リニューアルに際して、可能な限りの開架スペースと必要最小限の通路の間隔を確保するなどの点を勘案して配置等を決めたものであり、必ずしもご満足いただけるスペースが確保されていないかもしれませんが、利用者の皆さまのご理解とご協力をお願いいたします。
4	閲覧席が(雑誌、新聞を読むところ以外)少ないと思います。(40代・男性・市外)	
5	一階に閲覧箇所がもう少し多くあると良い。スペースに蔵書との兼ね合いがあつて難しいかもしれませんが。(50代・男性・市内)	
6	読書スペースの拡充。(60代・女性・市外)	ご意見ありがとうございます。図書館の駐車場は、市役所の駐車場をご利用いただくことになっており、夜間においてもご利用いただけますので、ご利用ください。 なお、駐車券は、図書館が開館していない場合でも、市役所東口(1階)すぐの宿直室において駐車券の無料処理を行いますので、お手数ですが、そちらをご利用いただけますようお願いいたします。
7	(夜の)返却の際の駐車場がほしい。(30代・女性・市内)	
8	トイレに手を洗った後に、手を乾かすための温風ドライヤーがあるといいです。(40代・女性・市内)	ご意見ありがとうございます。トイレ内の温風ドライヤーやペーパータオルの設置は、施設を快適に、かつ衛生的にご利用いただくために効果的なものであるとは承知しておりますが、設置及び維持管理に費用が発生することから、当面設置の計画はありません。今後の参考にさせていただきます。
9	古本市利用させて頂きました。ありがとうございます。トイレにペーパータオル等が欲しいです。(30代・女性・市内)	
10	私は足が悪くて立ち作業が長い時間できません。コンピューターには椅子が設けてありますが、検索には椅子がありません。是非椅子を設置して下さい。つらいですよ。(70代以上・女性・市内)	ご指摘及びご意見ありがとうございます。予算面から即座の対応は困難ですが、システム更新時に導入についての検討を行う予定としております。
11	検索する所をもっと増やして欲しい。(30代・女性・市内)	
12	学生の頃、図書館の自習室を利用したが、朝食のとれるようなスペースがあったらと思います。(50代・女性・市内)	ご意見ありがとうございます。現在、施設の管理運営(清掃業務も含めた職員対応及び専用スペースの確保等)上、図書館内での食事はお断りしており、今後も食事スペースを設置する当面の予定はございません。ご理解いただきますようお願いいたします。

<蔵書>

13	外国語を増やして欲しい(ベトナム語など)。本が汚れている。(40代・女性・市内)	
14	技術(工学)系の専門書、資格関係の本を充実してほしいです。特に資格の本は古すぎて今の制度に合わないものがあります。子どもの絵本は、昔話(日本、外国とも)を充実させて頂きたいです。(40代・女性・市内)	
15	雑誌「選択」を常設して下さい。(70代以上・男性・市内)	
16	井沢元彦さんの逆説の日本史シリーズ、借りたいのですが、本が汚くてボロボロです。新しいのをお願いします！(40代・女性・市内)	
17	新書の種類を増やしてほしい。(50代・女性・市内)	
18	農業に関する専門的な本があり満足しているが、産業史の本など充実させてほしい。(30代・男性・市内)	
19	”カラマーゾフの兄弟”が1と4しかないので、2と3を入れてほしいです。(30代・女性・市内)	
20	シリーズは全巻揃うように補充していただけると嬉しいです。(60代・男性・市内)	
21	「新しく買った本」の印刷物を見て思うのですが、どういう方々がどんな基準(どこかで説明してほしい)で購入(図書)を決めておられるのでしょうか。一冊一冊吟味しておられる？年代別、本の種類別に均等に選んでおられる？本屋からのお勧め一括！まさか。(60代・女性・市内)	
22	人気な本の予約がとりにくい。数か月も待つ間に気が抜けてしまい残念です。もう少し冊数を増やして順番も早めに願いたい。(70代以上・女性・市内)	
23	昔の作家の本が少ないように思います。以前の図書館には結構読みたい本があったように思いますが最近はみかけませんので…(70代以上・女性・市内)	
24	蔵書が少ないと思います。購入には費用がかかります。寄贈をお願いし、館の判断で蔵書を増やしてはいかがでしょうか。本の名などを発表し、寄贈依頼されている館もありますが…。(60代・男性・市内)	
25	図書の種類、冊数の不足。県立図書館があつて、助かっています。(60代・男性・市内)	
26	県に1冊しかない本があるので、各図書館に1冊ずつにしてほしい。いちいち県からとりよせて、返す時も返しにくいし、もっと調べたい時に延長できないのが難点。よろしくお願いします。(50代・男性・市内)	<p>ご意見及びご指摘ありがとうございます。本及び雑誌の購入については、「米子市立図書館資料収集方針」(別添資料参照)に基づき、毎年予算の範囲内で購入しております。ご希望の本及び雑誌については、今後の選書の参考にさせていただきます。</p> <p>本の汚れについては、返却時にチェック等はしておりますが、至らぬ場合もあろうかと思えます。ご面倒だとは思いますが、ひどい汚れ等を発見された場合はカウンター職員にお知らせいただきますようお願いいたします。</p> <p>読みたい本の「リクエスト」がある場合は、購入するか、他の図書館から取り寄せるかを検討いたしますので、お気軽にご相談ください。</p> <p>人気が予想される本については、若干多めに購入し、なるべく早く利用者の皆さまに貸出しできるように努めておりますが、一方で、収集方針に基づき、人気の本以外も収集対象としておりますので、極端に複数の本を購入することは行っておりません。ご理解いただきますようお願いいたします。</p> <p>寄贈については、原則、郷土資料及び行政資料の受入れを行っております。一般図書の受入れについては、収集方針に基づき、必要な場合は受入れを行う場合がありますのでご了承ください。</p> <p>ご意見ありがとうございます。詳しくは調べてはおりませんが県立図書館にしか所蔵がない資料は膨大すぎて、それらの資料を全て県内の市町村立図書館に配架することは困難だと存じますので、ご理解をお願いいたします。</p> <p>なお、読みたい本の「リクエスト」がある場合は、購入するか、他の図書館から取り寄せるかを検討いたしますので、お気軽にご相談ください。</p>

27	新刊の本は、すぐにいれずに1年程度経過してからが良いと思う。(専門書除く)。(50代・男性・市内)	ご意見ありがとうございます。本及び雑誌の購入については、前述のとおり収集方針に基づき、毎年予算の範囲内で購入しておりますが、現在、新刊本を購入しないという特段の方針はございません。なお、今後もこの方針は維持する予定でございますので、ご理解いただきますようお願いいたします。
----	---	--

<スタッフ対応>

28	携帯電話を使用する方、大声で話す方へ、スタッフの方がなかなか注意を下さない点が不満です。2Fへ行かれる方、おりに来られる方に対しても同様です。まず、スタッフの方が意識して小さめの声で話して下さると、自然に周囲の方にも気づいていただけるのでは…？(40代・女性・市内)	ご指摘及びご意見ありがとうございます。今後も利用者の皆さまが気持ちよく利用いただける図書館を目指して、ご指摘いただいたことを踏まえて職員一同努めてまいりますので、今後ともよろしくお願いたします。
29	よく携帯でおしゃべりする人がいる。係員は注意してくれればいいのかと思う。(40代・女性・市内)	
30	図書館は本を読んだりする場所であり、静かに利用すべき場所であるということを、皆に(来訪される人)教育というか指導して欲しい。おしゃべりや親子での会話は、談話室を設けて対応して欲しい。(40代・男性・市内)	
31	午前中は毎日同じ人が来ていて雑誌が独占されていて何時間も読めない。しまりの悪い人がいて歩きながら屁をたれる(毎日来るオジイサン)ソバに座った人はにげていく。マナーが悪すぎる。こんな人は注意出来ないでしょうか？(60代・女性・市内)	
32	2階の室が、さわがしすぎる(60代・男性・市内)	
33	対応のいい方も、そうでない方もいらっしゃいます。(50代・女性・市内)	
34	いつも丁寧な対応をありがとうございます！(30代・女性・市内)	ありがとうございます。今後も利用者の皆さまが気持ちよく利用いただけるよう努めてまいります。
35	リニューアル前と比べ、カウンターの人が格段に親切に感じ良くなりました。(70代以上・女性・市内)	
36	初めて来ましたが、スタッフの方が親切でした。安心して借りる事が出来ました。(70代以上・女性・市内)	
37	スタッフの皆さんの対応にいつも感心しています。もう少し本がたくさんあると良いです。(60代・男性・市内)	
38	いつもありがとうございます！(50代・女性・市内)	
39	図書館のスタッフの対応が大変良いと思います。米子市の顔として今後も頑張ってください。(70代以上・男性・市内)	
40	小説の中で、意味のわからない漢字が有り、図書館の国語辞典で調べようと、たずねた時、パソコンでその漢字を調べ、読み方・意味をプリントしてもらい、とても嬉しかったです。(70代以上・性別不明・市内)	
41	スタッフさんのお勧めの本&紹介文があると本選びに役に立つ。いつもありがとうございます。(20代・性別不明・市内)	
42	スタッフの接遇がとてもソフトに接して下さるので、たずねやすく、図書館に来るのがとても楽しみです。ありがとうございます。(70代以上・女性・市内)	
43	スタッフの皆様、親切に教えて頂き、感謝しています。(70代以上・男性・市内)	

<その他又は複数項目>

44	<p>小さい子供連れで来ます。返却時、駐車場もせまく混雑していて大変なことがあります。図書館以外の場所で返却できるポストなどあれば便利だと思います。他の市町村ではよくみかけます。 (40代・女性・市内)</p>	<p>ご指摘ありがとうございます。駐車場については、現在、市役所と美術館及び図書館との共用の駐車場ということもありご迷惑をおかけすることもあるかと存じますが、現況においては図書館周辺に新たに駐車場を設置するような土地等もございませんので、従来どおり市役所の駐車場をご利用いただきますようご協力をお願いいたします。</p> <p>返却ポストについては、回収方法やポストの管理方法などクリアすべき問題点が多く、実施には至っておりません。利便性が向上することは承知しておりますが費用対効果の算定が難しい面もございますので、今後の参考にさせていただきます。</p>
45	<p>他館(県内)の資料の検索と予約が出来るようになると便利です。 (50代・男性・市内)</p>	<p>ご意見ありがとうございます。現在、県内他館の資料の検索は本館ホームページから可能ですのでご覧ください。予約については、県立図書館の資料は予約可能ですが、他市町村立図書館の資料については、特に新刊本などは地域住民の皆さまに資料提供を行うため、他市町村への貸出期間に制限を設けている市町村もございますので、ご理解いただきますようお願いいたします。</p>
46	<p>米子市立図書館だけでなく県内全ての本が予約できたらいいなと思います。 (10代以下・男性・市内)</p>	
47	<p>本が探しにくい。 (70代以上・女性・市内)</p>	<p>ご意見ありがとうございます。本をお探しの場合は、お気軽に職員にご相談ください。</p>
48	<p>明るく開放感のある館内で過ごしやすい空間だなと思います。親子づれの利用者も多く、子どもたちものびのびと本を読んだり貸出できるのはとてもいいと思います。ただ、小さい子は走ったりとんだりして、その音が館内にひびくことが気になります。なるべくひびかないよう、もっとあついカーペットをひくなどしてはどうか。また、おはなしの部屋のドアを一部閉めてみるとか…。 (30代・女性・市外)</p>	<p>ご意見ありがとうございます。利用者の方や保護者の方にお問い合わせなどして、皆さまが気持ちよく利用できる図書館になるよう努めてまいります。</p>
49	<p>おはなし会は、もっと頻繁にしてほしい。行きたくても、子どもが眠ってしまうこともあるので、例えば午後からも毎週してもらえると行きやすいと思う。 (40代・女性・市内)</p>	<p>ご意見ありがとうございます。おはなし会の多くは、ボランティアグループの皆さまのご協力により開催しております。今後の参考にさせていただきます。</p>
50	<p>おはなし会を土・日にもして欲しい。 (30代・女性・市内)</p>	
51	<p>4k程度の距離で少し来館に不便 (70代以上・男性・市内)</p>	<p>ご意見ありがとうございます。今後も分館の設置等の予定はありませんが、引き続きご利用をお願いいたします。</p>
52	<p>新刊の数や、郷土本が2階にありすぎて、貸出しができない本が多く、古くなると貴重本として2階にしかみられない本がふえているのは考えもの。How toものはいいが、週刊誌や雑誌が多くコーナーにひまな人たちが多くあつまるとはどうかと? (60代・男性・市内)</p>	<p>【蔵書については前述のとおり】</p>
53	<p>最新版の時刻表の貸出しが出来る様になれば良いと思います。 (60代・男性・市内)</p>	<p>ご意見ありがとうございます。現在、最新版の時刻表は、他の雑誌と同様に最新号のみ館内での閲覧に供することとし、次号を配架したのちは貸出可能としておりますが、様々な利用者の皆さまの利便を考慮しての対応でございますので、ご理解いただきますようお願いいたします。</p>

54	古い小説はよごれのひどいのが沢山あります(70代以上・女性・市内)	ご指摘ありがとうございます。分類法については今後の参考にさせていただきます。
55	本の管理をきちんとしてほしい。特に小説は食べこぼしやシミがあって不愉快な目に合うことが多いです。分類法に工夫を。家庭科の棚。エッセーと手作り法がまじっていたりします。(60代・女性・市内)	【本の汚れについては前述のとおり】
56	研修室での会は、なるべく研修室の利用者の少ない平日、または短時間にしてほしい。中高生が使えなくて困ります。HPにどの研修室が使えるか、のせてほしいです。(60代・女性・市内)	ご意見ありがとうございます。図書館の研修室は、「図書館が主催・共催する事業」「一般向けの講演会等の事業」「美術館との共用」を主たる目的に整備しており、事業等がない時に限り、米子市独自の取り組みとして利用者の皆さまに開放してご利用いただいております。「持込の個人学習室」としての優先使用は想定しておりませんのでご理解いただきますようお願いいたします。
57	学習室・研修室を開放して欲しい(常的)。イベントがあった時不便です。(60代・男性・市外)	なお、当日の研修室の開放状況については、ホームページのトップページからツイッターにアクセスしていただくとご覧いただけますのでご活用ください。
58	・希望図書を他の図書館よりスムーズに借入れてもらえる事を望みます。予算を許して頂ければ、他の分野も拡大してほしいです。 ・トイレにタオル。壁に沢山の手洗の後のシミが残りやすいので。 ・言語・視聴覚障害者が来て安心してもらえる場所を期待します。 ・学習図書 例:数学・・・分数の計算 $1/5 \div 2/3 \rightarrow 1/5 \times 3/2$ 何故こうするのか等をわかりやすくしてあるものを選択してほしいです。ほとんどの資料はしてないのです。他の分野においても言えるようです。(学習図書に限らず)(70代以上・男性・市内)	ご意見ありがとうございます。トイレのタオルについては、当面設置の計画はありませんが、今後の参考とさせていただきます。言語・視聴覚障がい者が来て安心してもらえる場所づくりについては、「米子市立図書館運営方針」(別添資料参照)に沿って、誰もが利用しやすい図書館であるように努めてまいります。
59	・予約本が複数冊あった場合、一度に数冊連絡ある場合がある。一度に借りると期限内に返却が難しい時がある。貸出方法を工夫してほしい。 ・検索機の動きが遅い。(60代・男性・市内)	【蔵書関係については前述のとおり】 ご意見ありがとうございます。予約本の取扱いについては、利用者の皆さまのご利用状況によってご指摘のような状況になることも推測されますが、一度に複数本を予約される方や一冊だけ予約される方など、利用状況に応じて対応を変えることは困難なことから、従来どおり貸出できる状況になった場合は速やかに連絡をさせていただきますので、ご理解いただきますようお願いいたします。
60	・休みが多すぎる(他市に比べて)。 ・ネット予約の制限(件数)をなくしてもらいたい。ネット利用の利便がない。利用者の側に立ってサービス面を充実してほしい。 ・雑誌の取扱い(所蔵雑誌)が少ない。利用者の希望を取り入れるべき。 ・料理の棚のならべ方をアイウエオ順にしてほしい。目当ての本を探すのが本当に大変!!(40代・女性・市内)	ご意見ありがとうございます。利用者の皆さまに対して利便性の向上を図る上で、開館日数の増加は効果的な施策であることは承知しておりますが、職員の増員が必要な施策であること、また、このたびのアンケート結果等も勘案し、今後も引き続き現在の開館日数で運営してまいりたいと考えております。利用者の皆さまのご理解とご協力をお願いいたします。

61	本の予約についてネットでは3冊となっているが、その冊数を増加して欲しい。(70代以上・男性・市内)	ご意見ありがとうございます。現在インターネットからの予約の冊数は5冊までとじておりますが、ご意見については今後の参考にさせていただきます。
62	休館日について。日曜日出勤、月曜日休日の方も多くおられると思います。他府県で木曜日休館のところもありますが、市民サービスとしていかがでしょうか？(60代・男性・市内)	ご指摘ありがとうございます。月曜日休館については、ご迷惑をおかけすることもあるとは存じますが、休館日を他の曜日に振り替えた場合の影響等について不明な点もあり、米子市立図書館条例に基づき、引き続き月曜日を休館日として運営してまいりたいと考えております。利用者の方のご理解とご協力をお願いいたします。
63	今のままの時間がいいです。かえないでほしい。(30代・女性・市内)	ご意見ありがとうございます。
64	スタッフの方がとても親切で良い図書館だと感じます。環境整備もきちんとされ居ごちが良いです。唯一本が少ないの残念です。(60代・女性・市内)	ご意見ありがとうございます。 【蔵書については前述のとおり】
65	小説を主に借りて読んでいます。ベストセラー本などが貸出中のことが多いと感じています。(70代以上・女性・市内)	
66	・館内の検索機で「貸出可」で「書庫」にある本は、カウンターで頼めば出して頂けるのでしょうか。申し訳なくて頼みづらいです。 ・安来図書館のように、マンガなど若い人向けの本が増えると嬉しいです。 ・自動貸出機で読み込めない本は、あらかじめそう書いてあるとありがたいです。いつも利用させてもらいありがとうございます。(20代・女性・市内)	ご意見及びご指摘ありがとうございます。「書庫」にある本は、カウンターにお申し付けいただければご覧いただけますので、お気軽に職員にご依頼ください。 【蔵書については前述のとおり】 自動貸出機で読み込めない本の取扱いについては、今後の参考にさせていただきます。
67	「The Japan News」を常に2週間分は読めるようにしていただきたいです。(月が変わると1日からしか読めない)(70代以上・男性・市外)	ご意見ありがとうございます。お手数をおかけしますが、カウンターにお申し付けいただければご覧いただけますので、お気軽に職員にご依頼ください。
68	以前の図書館にあったカセットテープは本当に良かった。インターネットやパソコン等を利用できない(知らない)高齢者への配慮を。又、お知らせやチラシの文字が小さく画一的すぎて読解しにくい。(70代以上・女性・市内)	ご意見ありがとうございます。本年の4月から、1階カウンター横に、通常の活字による読書が困難な方(視覚・聴覚に障がいのある方、高齢者や肢体不自由な方など)をはじめ、どなたでも読書が楽しめるようにハートフルコーナーを設置しました。特に、活字による読書が困難な方のために作られた録音図書は専用の再生機を使用していただかなければなりません。使用方法などを詳しく説明いたしますのでお気軽に職員にお尋ねください。 お知らせやチラシの文字のサイズについては、紙面のスペースとお伝えしたい情報量により、文字のサイズが小さくなりご不便をお掛けしますが、他機関発行の印刷物と同様にあまり文字のサイズを大きくできないことでもありますのでご理解いただきますようお願いいたします。なお、館内であれば読書拡大機等を用意しておりますのでお気軽に職員にご相談ください。
69	生田春月の資料や本を見て、読んでみたいと思いました。多少の縁がありますので。(60代・男性・市外)	ありがとうございます。今後も引き続きご利用をお願いいたします。

70	風邪等が流行する季節になりました。その際の対応(マスクをかけるetc)の徹底をお願いします。(70代以上・男性・市外)	ご意見ありがとうございます。ご利用者の皆さまにご迷惑をおかけしないように、また健康管理等には気をつけるよう努めてまいります。
71	民俗絡みの本がもっとタナに並べてあると選びやすい。(70代以上・男性・市内)	ご意見ありがとうございます。開架についての今後の参考にさせていただきます。
72	高3の時、受験で4月から図書館に来ました。当時の大人の人たちはよく調べ物をしていたと思う。その時に図書館は調べ物をする場所と思った。個人的には10冊借りる人は絶対読めるはずがないと思う。(60代・男性・市外)	ご意見ありがとうございます。
73	・河出書房新社の日本文学全集は、買いたいと思っていたものの高額で手が出なかったものです。蔵書してあり嬉しく思います。 ・駐車場の無料時間については4時間程度になると休日もゆったり利用できるのですが難しいでしょうね。(30代・女性・市内)	ご意見ありがとうございます。駐車場の無料時間については、駐車場の台数に制限がある以上、多くの市民の皆さまにご利用いただくために、原則2時間まで無料処理とさせていただきます。利用者の皆さまのご理解とご協力をお願いいたします。
74	・貸出機の数が少ない。 ・貸出機の明細に、その日借りた本だけでなく、その時点で借りている本すべてが印刷されるようにしてほしい。 ・図書館員の中に、足音が大きい人や本の扱いが雑な人がいて気になる。 ・返却された本に破れや汚れ、忘れものがないか点検してから棚に並べてほしい。 ・駐車場が狭いし少ない。 ・利用者に話し声の大きい人や本を床に置いたりする人があったら、図書館員が注意してほしい。(20代・女性・市外)	ご意見及びご指摘ありがとうございます。貸出機の数及び貸出機の明細については、今後の参考にさせていただきます。 【スタッフ対応、返却本の取扱い及び駐車場については前述のとおり】
75	・生物、植物の本をよく借りますが「シートン動物誌(482シト)」は閉架書庫へ移動した方が良いのではないのでしょうか？「シートン動物誌」は50cmくらい棚を占拠していながら貸し出される事はほとんどありません。そのスペースを他の生物関連の本に利用していただくとうれしいです！生物化学(460)植物学(470)の拡大を希望します！ ・アンケートにあった「今後の図書館サービスについて」→必要ないと思うものを選びました！ ※1. 本や雑誌・新聞の充実→雑誌は置かなくてイイのでは？当日の新聞はいらない(昨日のものから置くとか) ※2. DVD等視聴覚資料の充実→ネットで十分 ※5. ボランティアの育成・支援→図書館の仕事ではない！ ※6. 図書館ホームページ等による情報提供の充実→図書館がネットサービスを充実させる必要なし ※12. 電子書籍貸出サービス→出版社が消えてしまいます *ちょっと前に話題になった「文庫の貸し出し」も止めた方がイイように思います。 ・毎日スタッフさんの親切な対応には感激しております！！ありがとうございます。(40代・男性・市外)	ご意見等ありがとうございます。開架資料及び今後の図書館サービスとして必要のないものについては、今後の参考にさせていただきます。
76	・県内の図書館全体で検索できる機械にしていだけたらうれしいです。 ・図書館内は「静かにする」ルールが大人にも子どもにも伝わっていないと感じることがとても多くあります。(40代・女性・市内)	【県内図書館の資料検索及び図書館内でのマナーについては前述のとおり】
77	いつも清潔な環境に、本などと付き合う時間が、心もきれいになる感じがしています。ありがとうございます。(30代・男性・市内)	ありがとうございます。今後も利用者の皆さまが気持ちよく利用いただけるよう努めてまいります。
78	静かで勉強しやすい。(10代以下・男性・市内)	
79	新しい図書館になって気持ちよく利用しています。(40代・女性・市内)	

80	講演会等、興味深い催しものを開いていただき、とても感謝しています。これからもよろしくお願いします。(40代・女性・市内)	ありがとうございます。今後も利用者の皆さまが気持ちよく利用いただけるよう努めてまいります。
81	リクエストにほぼ答えていただいているので満足しています。(60代・女性・市内)	
82	県立から本が届くのがありがたい。(70代以上・男性・市内)	
83	おおむね満足。(70代以上・男性・市内)	
84	本がいっぱいよめてうれしいです。ありがとう！！(10代以下・女性・市内)	
85	いつも良い本を貸して頂きありがとうございます。(40代・女性・市内)	
86	(開館時間が)早くなって良かった。(70代以上・女性・市内)	

主な来館目的【その他】・・・P. 1 関係

- ①読書会出席。(70代以上・男性・市内)
- ②子供のつきあいで本借りる。(70代以上・男性・市内)
- ③図書館に来るのが楽しみです。(70代以上・女性・市内)
- ④理系の調べ物・研究開発の為。(60代・男性・市外)